

Vormbäcken förr och nu

En intervjuundersökning om fiskbeståndens förändring



Länsstyrelsen
Västerbotten



Omslagsfoto: Daniel Holmqvist

Ansvarig funktion: Miljöanalys

Text: Daniel Holmqvist, Vindelälvens Fiskeråd

Redigering: Hans-Erik Johansson, Länsstyrelsen i Västerbottens län

Layout: Hans-Erik Johansson och Daniel Holmqvist

Tryckinlaga och omslag: Länsstyrelsens tryckeri, 2007

Upplaga: 35 ex

Distribution/beställning: Länsstyrelsen i Västerbottens län, 901 86 Umeå

Webbadress: www.ac.lst.se

Förord

Vormbäckens avrinningsområde utgör ett pilotområde när det gäller samverkan enligt den nya vattenförvaltningen. I avrinningsområdet har det bedrivits gruvdrift från 1940-talet fram till slutet av 1980-talet och det pågår ett aktivt skogsbruk. Målet om god ytvattenstatus är i dagsläget inte uppnådd inom delar av avrinningsområdet.

En samverkansgrupp med representanter från fiskevårdsområden, boende inom området, skogsbolag, gruvindustri och myndigheter bildades våren 2006 i syfte att formulera mål samt föreslå åtgärder för att förbättra vattenkvaliteten i området.

Ett viktigt underlag för samverkansgruppens arbete är kunskap om hur fisksamhället såg ut i vattensystemet före 1940. Kunskap om fiskfaunans sammansättning bakåt i tiden kan användas för att fastställa referensförhållanden samt för att kunna sätta upp relevanta mål för vattenförvaltningen. Därför beslutade samverkansgruppen för Vormbäcken att genomföra en intervjuundersökning med personer med lokal kännedom. Syftet med undersökningen var att kartlägga hur fiskfaunan sett ut bakåt i tiden samt hur den förändrats under årens lopp.

Intervjuundersökningen genomfördes och har sammanställts våren 2007 av Daniel Holmqvist vid Vindelälvens fiskeråd och den har finansierats av Länsstyrelsen i Västerbotten.

Hans-Erik Johansson
Länsstyrelsen i Västerbottens län

Innehållsförteckning

Inledning	5
Vormbäckens avrinningsområde	5
Resultat	7
Hornträsket	7
Vormbäcken mellan Hornträsket och Vormträsket	7
Holmtjärnbäcken med Ytterbäcken och Marabäcken	8
Kolbäcken, Kalvbäcken och Svältamyrbäcken	8
Kimbäcken	9
Rökån	9
Svartbäcken	9
Lidsbäcken med Lidsträsket	9
Vormträsket	10
Lillbäcken	10
Risbäcken	10
Vormbäcken mellan Vormträsket och Vindelälven	10
Rävlidmyrbäcken (Vallbäcken)	11
Bilagor:	11
Bilaga 1. Intervjuade personer	12
Bilaga 2. Förändringar i fiskbestånd och arter i Vormbäckens avrinningsområde	13

Inledning

Det övergripande målet med den svenska vattenförvaltningen är att alla ytvatten ska ha god kemisk och ekologisk status senast år 2015. Lägre krav på vattenkvaliteten kan bli aktuell för sådana vatten där de åtgärder som krävs för att nå målet god status är orimligt kostsamma eller där naturen inte kan återgå till ett naturligt tillstånd inom de givna tidsramarna. I bedömningen av ekologisk status tas hänsyn till förekomst och sammansättning av bottenfauna, fisk, växtplankton och rotade växter. Bedömningsgrunder för dessa parametrar tas fram av Naturvårdsverket. Kunskap bakåt i tiden om förekomst och artsammansättning av växter och djur i den vattenmiljö som ska bedömas är viktig för att fastställa referensförhållanden samt för att kunna sätta upp relevanta mål för vattenförvaltningen.

Behovet av en historisk kartering av fiskeförekomsten i Vormbäcken har diskuterats vid en rad olika möten med fiskevårdsområden och med samverkansgruppen för Vormbäcken. En kartering genomfördes i form av en intervjuundersökning under vintern 2007. Undersökningen omfattar hela avrinningsområdet, från Hornträsket till utloppet i Vindelälven. Syftet med karteringen är att få en relevant bild över hur fisksammansättningen varit och hur den förändrats under årens lopp. Resultatet kan även utgöra ett underlag för att formulera relevanta mål för en långsiktig lokal vattenförvaltning.

Undersökningen innefattar intervjuer med äldre personer som fiskat eller på annat sätt erhållit kunskaper om fiskarternas förändring och sammansättning över tiden (bilaga 1). De äldsta uppgifterna (1800-talet) är av naturliga skäl andra- eller tredjehandsuppgifter. Svårigheter finns även med karaktärisering av vad som är den naturliga fisksammansättningen i vattensystemet då fiskutsättningar i vissa fall har utförts. Rapporten är således ej heltäckande och stora osäkerheter föreligger bland annat på grund av det stora tidsspannet tillsammans med bristen av publicerat data. Rapporten torde likväl ge en någorlunda sanningsenlig bild över fisksammansättningen och dess förändring i systemet under 1900-talet.

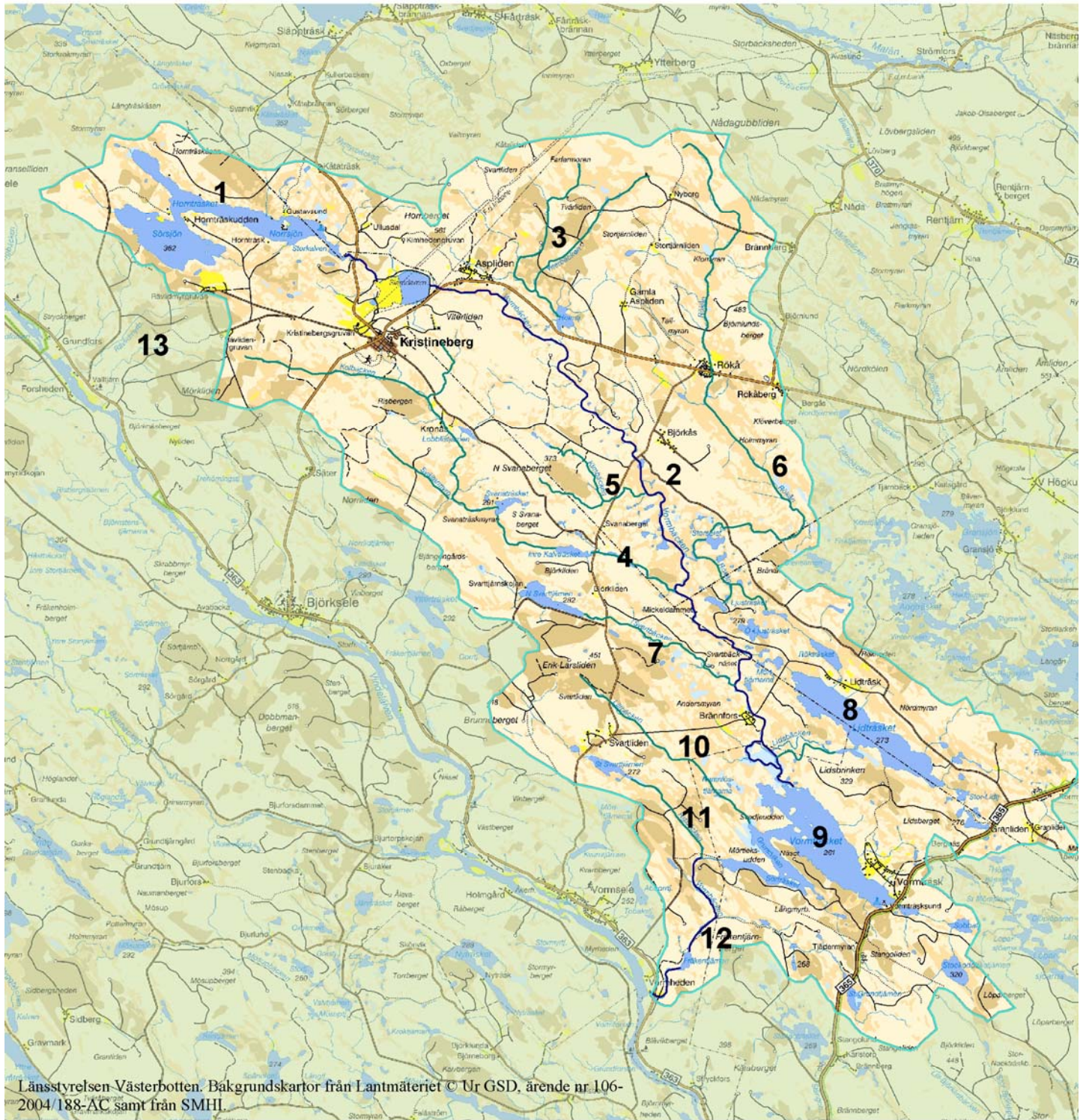
Vormbäckens avrinningsområde

Följande uppdelning och avgränsning har gjorts vid intervjuerna:

- Hornträsket
- Vormbäcken mellan Hornträsket och Vormträsket
- Holmtjärnbäcken med Ytterbäcken och Marabäcken
- Kolbäcken, Kalvbäcken och Svältamyrbäcken
- Kimbäcken
- Rökån
- Svartbäcken
- Lidsbäcken med Lidsträsket
- Vormträsket
- Lillbäcken
- Risbäcken
- Vormbäcken mellan Vormträsket och Vindelälven
- Rävlidmyrbäcken*

*Tillhör ej Vormbäckens avrinningsområde

Figur 1. Karta över Vormbäckens avrinningsområde. Vattendrag som ingår i denna intervju är numrerade enligt beteckning under kartan.



- Hornträsket (1)
- Vormbäcken mellan Hornträsket och Vormträsket (2)
- Holmtjärbäcken med Ytterbäcken och Marabäcken (3)
- Kolbäcken, Kalvbäcken och Svältamyrbäcken (4)
- Kimbäcken (5)
- Rökån (6)
- Svartbäcken (7)
- Lidsbäcken med Lidträsket (8)
- Vormträsket (9)
- Lillbäcken (10)
- Risbäcken (11)
- Vormbäcken mellan Vormträsket och Vindelälven (12)
- Rävldimyrbäcken (13)*

Resultat

Hornträsket

Hornträsket har haft den fiskfauna man kan förvänta sig av en klar källsjö i skogslandet med dominerande fiskarter såsom abborre, sik och gädda. Särskilt fisket efter sik anses ha varit bra där fångster framförallt gjordes med nät men även med pimpelfiske under vårvintern. Huruvida vild öring funnits i Hornträsket är osäkert men utsättning av öring har gjorts vilket renderat i återfångster på storvuxna individer. Utsättningar av harr har även genomförts vilket gav en viss återfångst. Fisken i Hornträsket anses ha försvunnit helt i sjön under mitten på 1990-talet med undantag från en mindre vik i västra delen av sjön som har tillflöde från en liten bäck.

Vormbäcken mellan Hornträsket och Vormträsket

Övre Vormbäcken hade före 1940-talet rik förekomst av harr i de strömmande partierna. Särskilt forspartier uppströms Björkås var givande. Mestadels fångades harr på mellan 3-4hg. Flertalet uppgifter anger att öring saknats på sträckan medan fisket efter arter såsom gädda och abborre på sel och lugnpartier var givande för lokalbefolkningen, löja (benlöja?) fångades även i stora mängder och var även den en del i kosthållningen under vissa perioder.

Fisket under 1940-talet blev stundom allt sämre och det första tecknet att något stod fel till med bäcken var att lake hittades död i stora mängder på selpartier. Fiskdöden härleddes till uppstart av anrikningsverket i Kristineberg då förorenat vatten ansågs släppas ut i systemet. Numera finns ej någon harr på sträckan och övre delarna av bäcken anses vara helt fisktomma, gädda och abborre har dock fångats i bäckens nedre lopp nära Brännfors. Stora volymer slig anses även ha ackumulerats i bäcken, särskilt på selpartier i närheten av Björkås.



Vormbäcken i anslutning till Aspliden. Foto Anders Fransson.

Holmtjärnbäcken med Ytterbäcken och Marabäcken

Vanliga fiskarter i biflödet är gädda och abborre. Harr eller öring anses ej finnas eller funnits i bäcken. Fisket i bäcken har under åren varit ringa. Öring har dock fångats i bäcken i samband med elfiske under 1990-talet. Sannolikt rör det sig om utsatt fisk. Bäcken är ej direkt påverkad av gruvvatten från Kristinebergsgruvorna och Hornträsket utan rinner ihop med Vormbäcken öster om G:a Aspliden.



Holmtjärnsbäcken mellan Aspliden och Rökå. Foto Anders Fransson.

Kolbäcken, Kalvbäcken och Svältamyrbäcken

Systemet har dominerats av sjöarter såsom gädda, abborre och mört. Harr fanns dock i de strömmande partierna. Öring har funnits i övre delen av Kolbäcken men sannolikt rör det sig om utsatt fisk. Fisken anses ha försvunnit från systemet under 1950-talet, men återkommit under senare år i Kalvträsket och Svanträsket. Uppfattningen är dock att förekomsten är mindre idag än tidigare. Harren har ej återkoloniserat systemet.



Kalvbäcken nedströms den s.k. Svartliden vägen. Foto Anders Fransson.

Kimbäcken

Öring anses ha funnits i bäcken och under senare år har även utsättningar av öring genomförts i Svanatjärnen. Öring tros finnas i bäcken även idag. Huruvida detta bestånd härrör från utsättningar i Svanatjärnen är osäkert.

Rökån

I Rökån anses varken öring eller harr ha funnits utan de dominerande fiskarterna har varit och är gädda och abborre. Under 1950-talet planterades dock bäckröding ut i bäcken vilken även ansågs reproducera sig och erbjöd ett gott fiske fram till 1970-1980-talet. Omfattande skogs- och myrdikningsprojekt anses gjort att bäckrödingen försvann helt från bäcken.

Svartbäcken

Bäcken avvattnar N. Svarttjärn vilken innehåller abborre och gädda. Harr har funnits i bäcken men försvunnit.

Lidsbäcken med Lidsträsket

Lidsbäcken anses ha varit ett riktigt bra harrvatten såväl uppströms som nedströms Lidsträsket. Bäcken har även en s.k. bifurkation med Rökån i anslutning med dess sammanflöde med Vormbäcken. Förorenat vatten anses således även runnit i Lidsbäcken via Vormbäcken. I Lidsbäcken uppströms Lidsträsket fanns även ett minikraftverk vilkas turbiner anses ha stannat av den stora anhopning av död fisk som fastnat i turbinerna. Detta anses ha inträffat under 1940-1950-talet. Idag är bifurkationen avstängd och sannolikt rinner begränsat med vatten via Lidsbäcken från Vormbäcken. I dagsläget saknas harr i bäcken medan arter såsom elritsa och gädda påträffas i bäcken. I Lidsträsket finns i dagsläget även de arter man kan förväntas finna såsom abborre och gädda.



Lidsbäcken nedströms Lidsträsket. Foto Daniel Holmqvist.

Vormträsket

Vormträsket ansågs ha blivit skadat av gruvvatten från Vormbäcken och Kristinebergssområdet under 1940-talet. Fisket återhämtade sig under början på 1960-talet och anses fortfarande vara bra efter de arter som man kan tänkas finna i motsvarande sjö såsom gädda och abborre. Utsättningar av sik genomfördes även under 1960-talet vilket genererade återfångster av förhållandevis stor fisk. Sikens status idag är okänt. Enstaka större öringar fångades även i Vormträsket före 1940-talet.

Lillbäcken

Bäcken mynnar i Vormträsket vid Sundet. Småvuxen stationär öring anses ha funnits i bäcken under slutet av 1800-talet. Dagens fiskbestånd är osäkert, men sannolikt finns ej öring längre i Lillbäcken.

Risbäcken

Bäcken mynnar i nedre Vormbäcken. Småvuxen stationär öring anses ha funnits i bäcken under slutet av 1800-talet. Dagens fiskbestånd är osäkert, men sannolikt finns ej öring längre i Lillbäcken.

Vormbäcken mellan Vormträsket och Vindelälven

Vormbäckens nedersta sträcka har kanske varit den ur fiskesynpunkt intressantaste delen av Vormbäcken. Under slutet på 1800-talet fiskades rikligt med lax, öring och harr i bäcken. Stundom genomfördes fisket på så sätt att dammen vid utloppet av Vormträsket stängdes av vilket torrlade bäcken så att lax och öring enkelt gick att fånga med ljuster och snara. I

Fräkentjärn, vilket utgör ett större sel av bäcken, fångades rikligt med gädda och abborre. Laxen och vandringsöringen anses ha försvunnit under 1940-talet. Idag finns harr och ett begränsat restbestånd av öring i bäcken. Öringen anses dock vara av en mindre grovvuxen och av stationär typ. Bäckens mynningsområde med Vindelälven anses även ha blivit sämre ur fiskesynpunkt, där mynningsområdet tidigare var en bra fiskeplats för öring.



Flottningsdamm i Vormbäcken vid utloppet av Vormträsket. Foto Daniel Holmqvist.

Rävlidmyrbäcken (Vallbäcken)

Bäcken tillhör ej Vormbäckens avrinningsområde utan avvattnar Rävlieden och Mörkliedenområdet för att därefter mynna i Vindelälven i anslutning till Grundfors. Gruvvatten från Rävliedengruvan anses ha släppts ut i bäcken under 1960-talet vilket orsakade att öringen dog i bäcken. Bäcken anses i dag återhämtat sig och öring finns åter i bäcken. Längs bäcken finns dock flertalet vägtrummor som utgör spridningsbarriärer för fisk och övriga organismer.

Bilagor:

Bilaga 1. Intervjuade personer

Ivan Eriksson, Vormträsk
Hasse Bjuhr, Malå
Gösta Brännström, Brännfors
Allan Bäcklund, Kronås
Göran Fjällström, Lycksele
Martin Lundin, Forsheden
Erik Nilsson, Aspliden
Valter Stenberg, Malå
Stig Stenlund, Vormheden
Håkan Sikström, Lycksele

Representanter för Vormsele FVO vid årsstämma 28 mars 2007

Gemensamma frågor vid intervjuerna

- Hur uppfattar ni att fiskbeståndet i berört vattenområde förändrats genom tiden?
- Hur var situationen före 1940-talet?
- Hur var situationen efter 1940-talet?
- Hur är situationen i dag?
- Finns det speciella bestånd eller har det funnits speciella bestånd ?
- Finns det någon påverkan?

Bilaga 2. Förändringar i fiskbestånd och arter i Vormbäckens avrinningsområde

Vattensystem	Fiskbestånd före 1940	Fiskbestånd efter 1940	Fiskbestånd i dag
Hornträsket	abborre, gädda, sik, ev. lake och mört	abborre, gädda, sik, harr* och öring*	I princip fisktom
Övre Vormbäcken/ Holmtjärnbäcken	abborre, gädda, lake, benlöja, mört och harr	sparsamt med gädda, abborre och elritsa	sparsamt med gädda, abborre och elritsa. Övre delen fisktom
Ytterbäcken	gädda och abborre	gädda, abborre och enstaka öringar*	gädda och abborre
Kolbäcken	gädda, abborre, mört, öring och harr	gädda, abborre och mört	gädda, abborre och mört
Kimbäcken	öring	Öring*	? (inplanterad öring i Svanatjärnen)
Rökån	gädda och abborre	gädda, abborre och bäckröding*	gädda och abborre
Kalvbäcken/ Svältamyrbäcken	gädda, abborre, mört och harr	gädda, abborre och mört	gädda, abborre och mört
Svartbäcken	harr, gädda och abborre	ev. gädda och abborre	ev. gädda och abborre
Lidsbäcken	gädda, abborre, harr, lake och elritsa	gädda och elritsa	lake, elritsa, abborre och gädda
Vormträsket	gädda, abborre, mört, lake och enstaka öringar	gädda, abborre, mört, lake och sik*	gädda, abborre, mört, lake och sik*
Lillbäcken	öring	?	?
Risbäcken	öring	?	?
Nedre Vormbäcken	gädda, abborre, lake, stensimpa, elritsa, lax, öring och harr	gädda, abborre, lake, stensimpa, elritsa, harr och enstaka öringar	gädda, abborre, lake, stensimpa, elritsa, harr och enstaka öringar

*Sannolikt rör det sig om utplanterad fisk.

Länsstyrelsen
Västerbottens län

Postadress

901 86 Umeå

Gatuadress

Storgatan 71 B

Telefon

090 - 10 70 00

E-post

lansstyrelsen@ac.lst.se

Webbplats

www.vasterbotten.lst.se